

# CAREERPRO - FEDERAL LEARNING ACCOUNT

## Manuel du canal batch pour les prestataires de formation

01/10/2024

Un service de



## Table des matières

<b>1. Introduction</b>	<b>4</b>
1.1. Objectif du document	4
<b>2. Protocole d'échange de fichiers</b>	<b>5</b>
2.1. Flux de déclaration (FLDP001)	5
2.1.1. Envoi des données par l'utilisateur	5
2.1.2. Accusé de réception généré par système flux	6
2.1.3. Transfert des déclarations vers Sigedis	7
2.1.4. Génération réponses métiers par Sigedis	7
2.2. Flux question/réponse (FLDP002/FLAR002)	8
2.2.1. Envoi des données par l'utilisateur	8
2.2.2. Accusé de réception généré par système flux	9
2.2.3. Transfert des déclarations vers Sigedis	9
2.2.4. Génération réponses technique par Sigedis	9
2.2.5. Génération réponse business : export	10
<b>3. Définition de l'enveloppe générique</b>	<b>11</b>
3.1. Exemple d'un <FORM>	12
3.2. Exemple d'un GenericXmlDocument	13
<b>4. Définition du flux déclaration (FLDP001)</b>	<b>14</b>
4.1. Numéro de référence unique - UUID	14
4.2. Notion de photo complète	14
4.3. Structure des données	14
4.3.1. Structure principale FLAProviderDataDeclaration	15
4.3.2. Structure TrainingMultipleParticipants	16
4.3.3. Structure TrainingSingleParticipant	17
<b>5. Définition du flux requête/réponse (FLDP002/FLAR002)</b>	<b>18</b>
5.1. Structure de la demande FLAProviderDataRequest	18
5.2. Structure de la réponse FLAProviderDataResponse	19
<b>6. Annexes</b>	<b>20</b>
6.1. Exemples	20
6.1.1. Fichier de déclaration FLDP001 et réponse NOTI	20
6.1.2. Fichier question (FLDP002) et réponse technique (NOTI) et business (FLAR002)	24
6.2. Validation manuelle d'un XML	28
6.2.1. XML SPY	28
6.3. Problèmes souvent rencontrés	30
6.3.1. Code anomalie non connu	30
6.3.2. Connexion au SFTP impossible	30
6.3.3. Erreur de transfert SFTP	30
6.3.4. Fichier déclaration refusé	30

7. **Contact**..... 31

## 1. Introduction

### 1.1. Objectif du document

Différents canaux ont été développés pour la plateforme FLA afin de permettre aux prestataires de formation de communiquer le plus facilement possible leurs données de formation à Sigedis.

Les prestataires de formation peuvent utiliser le transfert via un service web (canal en ligne REST API) ou via le transfert de fichiers (canal BATCH SFTP). Le transfert de données via BATCH ou API est un processus automatisé entre deux systèmes informatiques. Cela signifie qu'aucune intervention manuelle de l'utilisateur n'est nécessaire pour transmettre les données.

La documentation ci-dessous décrit le fonctionnement du canal BATCH.

Cette documentation est destinée aux professionnels IT qui souhaitent en savoir plus sur les aspects techniques du canal BATCH. Une terminologie spécialisée est utilisée et des exemples techniques sont donnés pour clarifier les principaux concepts.

Ce document fait partie des documents mis à disposition du prestataire de formation:

Document	Description
Manuel du canal BATCH pour les prestataires de formation	Document qui décrit les étapes nécessaires pour transmettre les données FLA via le canal BATCH.
Manuel du canal API pour les prestataires de formation	Document qui décrit les étapes nécessaires pour transmettre les données FLA via le canal API.
Description des anomalies	Aperçu de toutes les anomalies et avertissements (warnings) relatifs aux données FLA.
Glossaire	Documentation technique qui décrit les blocs et zones de données du batch et de l'API
XSD	Schéma technique qui définit la structure du BATCH
SWAGGER	Schéma technique qui définit la structure de l'API
Etablir le canal BATCH	Document qui décrit les étapes nécessaires pour configurer le canal BATCH sur le portail de la sécurité sociale.
Etablir le canal API	Document qui décrit les étapes nécessaires pour configurer le canal webservice (API) sur le portail de la sécurité sociale.

## 2. Protocole d'échange de fichiers

Les échanges de messages structurés entre les utilisateurs (= prestataires de formation) et Sigedis utilisent le canal BATCH SFTP de la sécurité sociale (appelé système flux). Avant de pouvoir utiliser ce canal, l'utilisateur doit avoir configuré ses accès avec la qualité prestataire de formation via le portail de la sécurité sociale. Les étapes nécessaires pour réaliser cette configuration se trouve dans le document « Etablir le canal batch ».

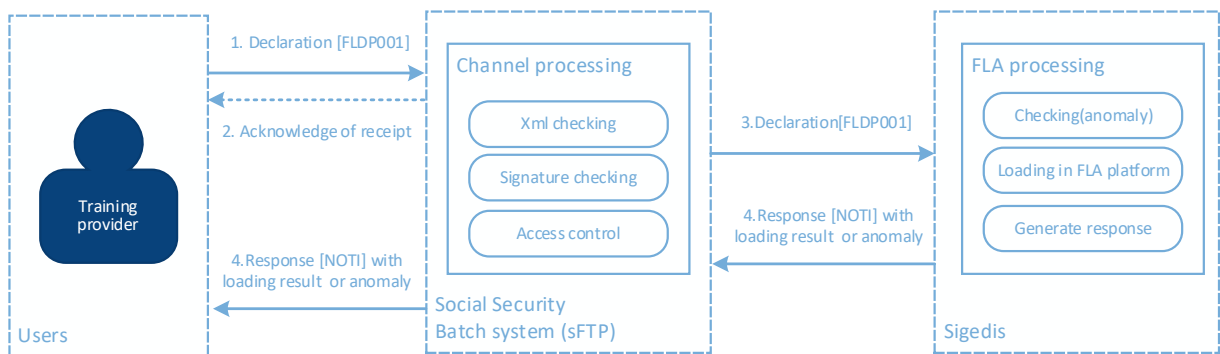
### 2.1. Flux de déclaration (FLDP001)

Le flux de déclaration (FLDP001) permet aux prestataires de formation d'envoyer leurs données sur la plateforme FLA. Cet envoi permet de faciliter l'encodage des données FLA des employeurs (obligation légale pour l'employeur). En effet, une fois que les données des prestataires ont été chargées sur la plateforme FLA, les employeurs peuvent accepter( ou refuser) qu'elles soient comptabilisées sur leur compte de formation FLA.

Dans tous les cas de figure (données acceptées ou refusées par l'employeur), les formations envoyées par les prestataires sont visibles par le travailleur lui-même via l'application Mycareer.be.

Le diagramme ci-dessous montre les différentes étapes d'un échange de fichiers entre un prestataire de formation et Sigedis dans le cas du flux de déclaration de formation FLDP001.

Chaque étape est décrite dans la suite du document.



#### 2.1.1. Envoi des données par l'utilisateur

Tout d'abord, l'utilisateur doit créer des fichiers contenant des données FLA et les transférer vers le canal batch SFTP de la sécurité sociale. Cet envoi doit respecter le protocole standard de la sécurité sociale.

##### Description d'un envoi

Pour effectuer un envoi, l'utilisateur dépose trois fichiers sur le SFTP de la sécurité sociale dans son répertoire IN (ou INTEST dans le cas d'un envoi de test). Ce répertoire est commun à tous les flux BATCH que l'utilisateur envoie. Les fichiers *Federal Learning Account* doivent respecter la nomenclature suivante :

```
GO.FLDP.xxxxxx.yyyymmdd.zzzzz.R.1
FS.FLDP.xxxxxx.yyyymmdd.zzzzz.R.1.1
FI.FLDP.xxxxxx.yyyymmdd.zzzzz.R.1.1
```

Où

- xxxxxx est le numéro d'expéditeur de l'utilisateur obtenu lors de la configuration des accès(ex : 102011) ;
- yyyymmdd est la date d'envoi (ex : 20230119) ;
- zzzzz est un numéro de séquence rendant le nom de fichier unique. Si plusieurs envois sont réalisés le même jour, alors le 1<sup>e</sup> envoi aura le numéro de séquence « 00001 », le 2<sup>e</sup> aura « 00002 », etc... ;
- R indique que l'envoi concerne l'environnement de production (T pour l'environnement de test) ;
- Le fichier « GO.FLDP » est un fichier « vide » qui permet de déclencher le transfert des fichiers portant le même nom de fichier. Ce fichier doit être déposé en dernier lieu sur le SFTP ;
- Le fichier « FS.FLDP » est le fichier contenant la signature<sup>1</sup> du fichier de données FI. Le calcul de cette signature utilise le certificat spécifié lors de la configuration des accès. Dans le cas d'un envoi de test (INTEST), le fichier FS est optionnel;
- Le fichier « FI.FLDP » est le fichier de données contenant les informations du *Federal Learning Account*.

Exemple

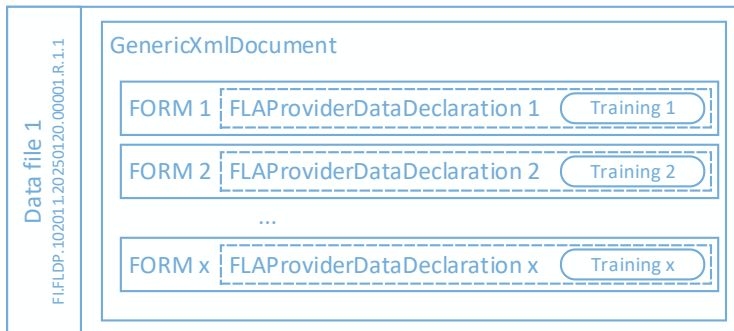
```
GO.FLDP.102011.20250120.00001.R.1
FS.FLDP.102011.20250120.00001.R.1.1
FI.FLDP.102011.20250120.00001.R.1.1
```

<sup>1</sup> Cf documentation sur socialSecurity.be (page [FR](#), section « Transférer un message structuré par SFTP ») pour le détail de la création d'un fichier de signature

### Description du fichier de données (FI.FLDP)

Le fichier de données est un fichier full-XML de type « *GenericXmlDocument* ». Cet XML peut contenir plusieurs formulaires (plusieurs blocs *<Form>*). Chacun de ces formulaires aura un seul bloc de données (bloc *<Data>*) contenant une seule déclaration « Federal Learning Account – Prestataire de formation » (bloc *<FLAProviderDataDeclaration>*). Une déclaration ne peut contenir qu'une seule formation.

Le prestataire de formation peut donc envoyer plusieurs *FLAProviderDataDeclaration* dans un même fichier et donc plusieurs formations dans un même fichier. L'image ci-dessous résume la structure d'un fichier de données.



Pour créer un fichier de données FI.FLDP., un déclarant devra suivre les étapes suivantes :

- 1) Créer un XML *FLAProviderDataDeclaration* par formation  
(cf. [4 Définition du flux déclaration \(FLDP001\)](#))
- 2) Intégrer chaque *FLAProviderDataDeclaration* dans un formulaire de type *<Form>*  
(Cf. [3 Définition de l'enveloppe générique](#))
- 3) Rassembler ces formulaires dans un seul fichier de type « *GenericXmlDocument* » en respectant les limites standards du canal du système flux
  - a. Un fichier de donnée peut contenir au maximum 3.500 formulaires
  - b. Un fichier de données ne peut pas dépasser la taille de 35MB

Un exemple de fichier de données se trouve dans les annexes.

#### 2.1.2. Accusé de réception généré par système flux

##### ACRF

Pour chaque envoi du prestataire, le canal batch effectuera des contrôles standards au niveau de l'envoi (contrôle de signature, contrôle d'accès, ...). Il enverra ensuite un accusé de réception (fichier « ACRF ») indiquant si l'envoi a été accepté ou refusé par le canal. En cas de refus, un code anomalie « ACRF-yyy » est spécifié dans le fichier. « yyy » correspond à un numéro d'anomalie. La définition de ce code se trouve dans le document « Description des anomalies ».

Le fichier ACRF est disponible dans le répertoire OUT (ou OUTTEST) de l'émetteur et est constitué de trois fichiers:

- FO.ACRF.999999.yyyymmdd.zzzzz.R.FLDP
- FS.ACRF.999999.yyyymmdd.zzzzz.R.FLDP
- GO.ACRF.999999.yyyymmdd.zzzzz.R.FLDP

##### Negative NOTI

Si l'envoi est accepté, le système flux effectuera des contrôles supplémentaires au niveau des formulaires (syntaxe XML, conformité de l'XML par rapport à l'XSD, ...). Les formulaires refusés ne seront pas transmis à Sigedis. Pour ces derniers, le système flux enverra directement au prestataire une notification négative (fichier NOTI) par formulaire refusé. Le fichier NOTI est déposé dans répertoire OUT (ou OUTTEST) de l'émetteur et est constituée de trois fichiers :

- FO.NOTI.999999.yyyymmdd.zzzzz.R.FLDP
- FS.NOTI.999999.yyyymmdd.zzzzz.R.FLDP
- GO.NOTI.999999.yyyymmdd.zzzzz.R.FLDP

### 2.1.3. Transfert des déclarations vers Sigedis

Le canal batch transmet tous les formulaires acceptés vers Sigedis. Ces fichiers sont ensuite traités par Sigedis et alimentent la plateforme *Federal Learning Account*. Les étapes principales de ce chargement sont :

- Le contrôle sur la qualité de la déclaration.  
Selon le résultat des contrôles, une déclaration peut être
  - Acceptée (avec ou sans anomalie de gravité warning)
  - Refusée (anomalie de gravité bloquante)
- Le stockage des données dans le Federal Learning Account (uniquement pour les formulaires acceptés)

### 2.1.4. Génération réponses métiers par Sigedis

Sigedis génère une notification par formulaire reçu. Ces notifications sont regroupées dans un fichier NOTI et sont transmises à l'utilisateur via le canal BATCH. Cette notification contient le résultat du traitement de la déclaration :

- Le bloc *<HandlingResult>* indique si la demande a été acceptée (resultCode = 1) ou refusée (resultCode = 0) par Sigedis.
- Le bloc *<AnomalyReport>* indique si Sigedis a détecté des anomalies sur la déclaration.

Les notifications sont disponibles dans le répertoire OUT (ou OUTTEST) de l'utilisateur. Ce répertoire est commun pour les notifications de tous les flux batch configurés par l'utilisateur.

Les notifications du Federal Learning Account sont identifiables par le suffixe « .FLDP ». Une notification est constituée de trois fichiers :

- FO.NOTI.999999.yyyymmdd.zzzzz.R.FLDP
- FS.NOTI.999999.yyyymmdd.zzzzz.R.FLDP
- GO.NOTI.999999.yyyymmdd.zzzzz.R.FLDP

Le fichier contenant le résultat de traitement est le fichier FO.NOTI

Un exemple de fichier réponse se trouve en annexe.

#### Lier une réponse à une déclaration

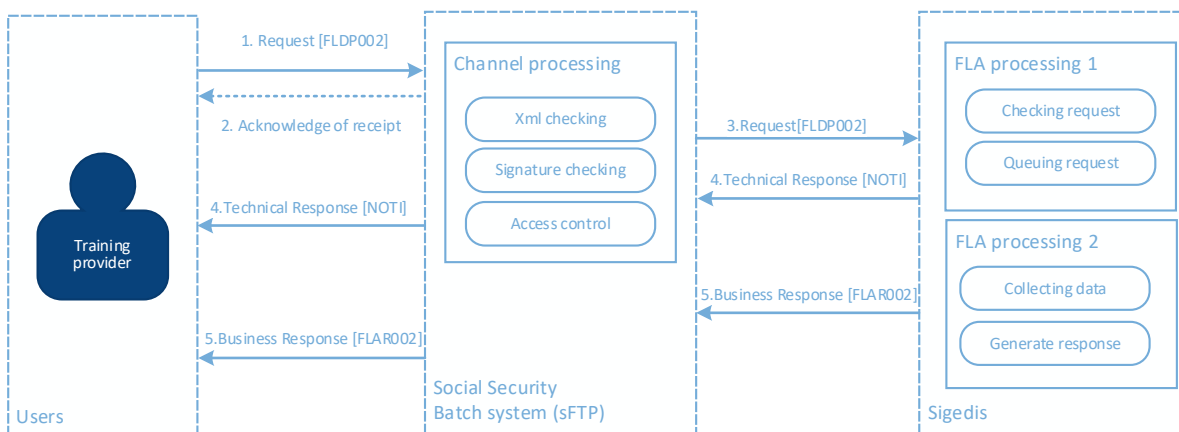
A l'intérieur du fichier NOTI, il peut y avoir plusieurs formulaires de réponse : un formulaire réponse par déclaration envoyée. La zone du formulaire réponse qui permet de faire le lien avec la déclaration envoyée par l'utilisateur est **ReferenceNbr** (avec ReferenceType = 1 et ReferenceOrigin = 1). En effet, la valeur de cette zone dans la réponse NOTI a la même valeur que celle fournie par l'utilisateur dans la déclaration FLDP.

## 2.2. Flux question/réponse (FLDP002/FLAR002)

Le flux question (FLDP002) permet à un prestataire de formation de demander à Sigedis un export des données déjà enregistrées par le prestataire pour une personne spécifique. L'export de données est ensuite envoyé par Sigedis via le flux réponse (FLAR002).

Le diagramme ci-dessous montre les différentes étapes d'un échange de fichiers entre un prestataire de formation et Sigedis dans le cas du flux question/réponse (FLDP002/FLAR002).

Chaque étape est décrite dans la suite du document.



### 2.2.1. Envoi des données par l'utilisateur

Tout d'abord, l'utilisateur doit créer des fichiers contenant la demande d'export et les transférer vers le canal BATCH SFTP de la sécurité sociale. Cet envoi doit respecter le protocole standard de la sécurité sociale, à savoir la création de trois fichiers (FI,FS,GO) et les déposer dans le répertoire IN (ou INTEST dans le cas d'un envoi de test). La nomenclature de ces fichiers est identique au flux déclaration (FLDP001) et est décrite en détail dans la section « 2.1.1 Envoi des données par l'utilisateur ». Le fichier de données « FI.FLDP » contiendra les informations sur la demande d'export et est détaillé ci-après.

#### Exemple des noms de fichiers attendus

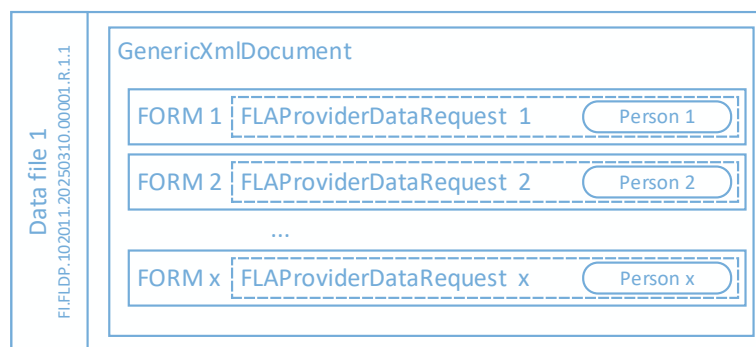
```
GO.FLDP.102011.20250310.00001.R.1
FS.FLDP.102011.20250310.00001.R.1.1
FI.FLDP.102011.20250310.00001.R.1.1
```

#### Description du fichier de données (FI.FLDP)

Le fichier de données est un fichier full-XML de type « *GenericXmlDocument* ». Cet XML peut contenir plusieurs formulaires (plusieurs blocs *<Form>*). Chacun de ces formulaires aura un seul bloc de données (bloc *<Data>*) contenant une seule demande d'export de données (bloc *<FLAProviderDataRequest>*). Une demande ne porte que sur une seule personne (niss).

Le prestataire de formation peut envoyer plusieurs *FLAProviderDataRequest* dans un même fichier et donc envoyer des demandes d'export pour plusieurs personnes (niss) dans un même fichier. L'image ci-dessous résume la structure d'un fichier de demande.





Pour créer un fichier de demande FI.FLDP., un déclarant devra suivre les étapes suivantes :

- 1) Créer un XML *FLAProviderDataRequest* par demande (donc par personne) (cf. [5 Définition du flux requête/réponse \(FLDP002/FLAR002\)](#))
- 2) Intégrer chaque *FLAProviderDataRequest* dans un formulaire de type *<Form>* (Cf. [3 Définition de l'enveloppe générique](#))
- 3) Rassembler ces formulaires dans un seul fichier de type « *GenericXmlDocument* » en respectant les limites standards du canal du système flux
  - a. Un fichier de donnée peut contenir au maximum 3.500 formulaires
  - b. Un fichier de données ne peut pas dépasser la taille de 35MB

Un exemple de fichier de données se trouve dans les annexes.

#### 2.2.2. Accusé de réception généré par système flux

Etape identique au flux déclaration FLDP001.

Voir [2.1.2 Accusé de réception généré par système flux](#)

#### 2.2.3. Transfert des déclarations vers Sigedis

Le canal batch transmet tous les formulaires acceptés vers Sigedis. Ces fichiers sont ensuite traités par Sigedis. Les étapes principales de ce chargement sont :

- Le contrôle de la demande.  
Selon le résultat des contrôles, une demande peut être
  - Acceptée (avec ou sans anomalie de gravité warning)
  - Refusée (anomalie de gravité bloquante).
- L'ajout de la demande d'export dans la file d'attente

#### 2.2.4. Génération réponses technique par Sigedis

Sigedis génère une notification par formulaire reçu. Ces notifications sont regroupées dans un fichier NOTI et sont transmises à l'utilisateur via le canal BATCH. **Cette notification ne contient pas l'export de données** mais uniquement l'information que la demande d'export a été acceptée ou refusée.

La notification contient le résultat du traitement technique de la demande :

- Le bloc *<HandlingResult>* indique si la demande a été acceptée(resultCode = 1) ou refusée (resultCode = 0) par Sigedis.
- Le bloc *<AnomalyReport>* indique si Sigedis a détecté des anomalies sur la demande.

Les notifications sont disponibles dans le répertoire OUT (ou OUTTEST) de l'utilisateur. Ce répertoire est commun pour les notifications de tous les flux batch configurés par l'utilisateur.

Les notifications du Federal Learning Account sont identifiables par le suffixe « .FLDP ». Une notification est constituée de trois fichiers :

- FO.NOTI.999999.yyymmdd.zzzzz.R.FLDP
- FS.NOTI.999999.yyymmdd.zzzzz.R.FLDP
- GO.NOTI.999999.yyymmdd.zzzzz.R.FLDP

Le fichier contenant le résultat de traitement est le fichier FO.NOTI.xxxx

Un exemple de fichier réponse se trouve en annexe.

#### Lier une réponse NOTI à un demande

A l'intérieur du fichier NOTI, il peut y avoir plusieurs formulaires de réponse : un formulaire réponse par formulaire envoyé. La zone du formulaire réponse qui permet de faire le lien avec la demande envoyée par l'utilisateur est **ReferenceNbr** (avec ReferenceType = 1 et ReferenceOrigin = 1). En effet, la valeur de cette zone dans la réponse NOTI a la même valeur que celle fournie par l'utilisateur dans la déclaration FLDP.

### 2.2.5. Génération réponse business : export

Pour chaque demande acceptée, Sigedis collecte les données concernées sur la plateforme FLA et génère des fichiers réponses business contenant l'export de données (FLAR002). Une demande pour laquelle aucune formation à exporter n'a été trouvée est considérée comme refusée. Pour les demandes refusées, aucun fichier réponse business (FLAR002) n'est généré.

Les fichiers réponses contenant l'export sont disponibles au même endroit que les fichiers NOTI : dans le répertoire OUT (ou OUTTEST) de l'utilisateur.

Les fichiers réponse de l'export (FLAR002) sont composés de trois fichiers :

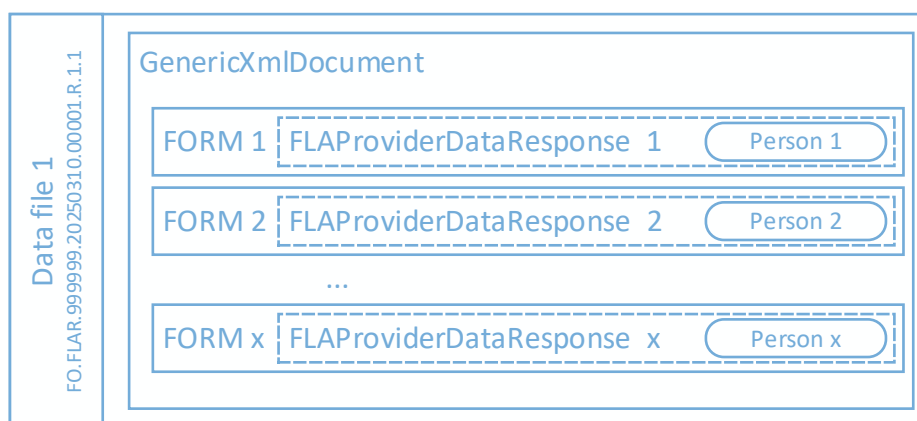
- FO.FLAR.999999.yyyymmdd.zzzzz.R.1.1
- FS.FLAR.999999.yyyymmdd.zzzzz.R.1.1
- GO.FLAR.999999.yyyymmdd.zzzzz.R.1

Le fichier contenant l'export de données est le fichier FO.FLAR.xxxx. Les deux autres fichiers sont les fichiers requis pour le protocole de la sécurité sociale (FS : fichier signature, et GO : fichier déclencheur)

#### Description du fichier d'export (FO.FLAR)

Le fichier d'export est un fichier full-XML de type « *GenericXmlDocument* ». Cet XML peut contenir plusieurs formulaires (plusieurs blocs *<Form>*). Chacun de ces formulaires aura un seul bloc de données (bloc *<Data>*) contenant un seul export (bloc *<FLAProviderDataResponse>*). Un export ne porte que sur une seule personne (niss).

Un fichier d'export (FO.FLAR) pourra regrouper le résultat de plusieurs demandes d'un même prestataire (tout en respectant les limites du canal BATCH). Chaque résultat d'une demande sera transmis à l'intérieur d'un formulaire (*<Form>*) spécifique. En d'autres mots, le fichier d'export pourra contenir l'export de plusieurs personnes.



La description détaillée de l'XML d'un export « *FLAProviderDataResponse* » se trouve dans la section [.5 Définition du flux requête/réponse \(FLDP002/FLAR002\)](#). Un exemple de fichier d'export se trouve dans les annexes.

#### Plusieurs demandes - exemple

Si un prestataire souhaite un export pour 10 personnes, alors il devra envoyer 1 fichier FI.FLDP contenant 10 FlaProviderDataRequest.

En réponse, Sigedis générera un fichier FO.FLAR regroupant les 10 FlaProviderDataResponse de l'export de données de ces 10 personnes. Si les limites techniques du canal BATCH ne permettent pas d'envoyer ces 10 FlaProviderDataResponse dans un même fichier (taille >35MB), alors Sigedis les enverra en plusieurs fichiers FO.FLAR.

#### Lier une réponse export FLAR002 à une demande FLDP002

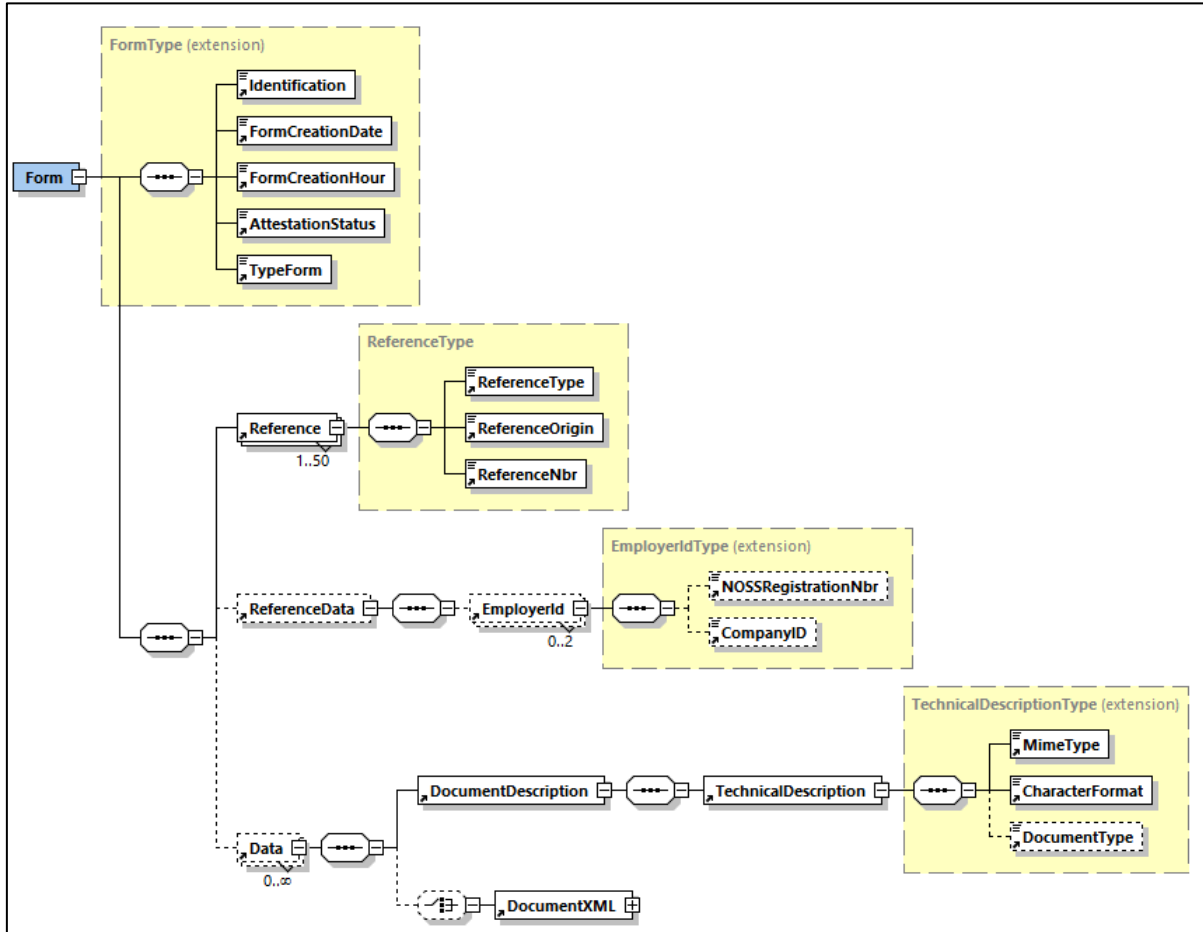
A l'intérieur du fichier d'export FLAR002, il peut y avoir plusieurs formulaires de réponse : un formulaire réponse par formulaire envoyé et accepté. La zone du formulaire réponse qui permet de faire le lien avec la demande envoyée par l'utilisateur est **ReferenceNbr** (avec ReferenceType = 4 et ReferenceOrigin = 1). En effet, la valeur de cette zone du FLAR002 a la même valeur que celle fournie par l'utilisateur dans la demande FLDP002.

Le fichier export généré par Sigedis reprend également les critères fournis dans la demande (bloc *<RequestCriteria>*). Par conséquent, il est également possible de faire le lien entre un FLAR002 et FLDP002 sur base de ce bloc.

### 3. Définition de l'enveloppe générique

Pour pouvoir être transmises dans le canal BATCH de la sécurité sociale, les déclarations « Federal Learning Account – Prestataire de formation » (*FLAProviderDataDeclaration*) ou les demandes d'export (*FLAProviderDataRequest*) doivent être intégrées dans une enveloppe technique XML appelée Formulaire (*Form*). Cette section décrit la manière dont la *FLAProviderDataDeclaration* ou la *FLAProviderDataRequest* doivent être intégrées dans le formulaire.

Un formulaire (<*Form*>) comporte beaucoup de zones qui ne sont pas utilisées dans ce projet. Le schéma ci-dessous montre la structure d'un formulaire en se limitant aux zones utilisées par le projet. Les autres zones sont volontairement masquées.



Champ	Description
<b>Identification</b> (00296)	Zone qui décrit la teneur d'un formulaire = <b>FLDP001</b> pour une déclaration « Federal Learning Account – Prestataire de formation » = <b>FLDP002</b> pour une demande d'export de données = <b>FLAR002</b> pour une réponse business contenant l'export. Cette valeur ne peut pas être utilisée dans les fichiers créés par le prestataire. Elle sera possible uniquement dans les fichiers reçus par le prestataire
<b>FormCreationDate</b> (00218)	Date à laquelle le formulaire est créé. Format : AAAA-MM-JJ
<b>FormCreationHour</b> (00299)	Heure précise de création du formulaire Format : HH:MM:SS.SSS <u>Remarque</u> Il est important que la date et heure de création soient remplies avec des valeurs correspondantes à la réelle date de création du formulaire.
<b>AttestationStatus</b> (00110)	Statut du formulaire = <b>0</b>
<b>TypeForm</b> (00297)	Nature du formulaire = <b>SU</b>
<b>Reference</b> (90082)	Bloc contenant la référence du formulaire

ReferenceType (00221)	Type de la référence = 1 pour que la référence porte sur ce formulaire
ReferenceOrigin (00298)	Origine de la référence = 1 pour indiquer que la référence a été attribué par le déclarant
ReferenceNbr (00222)	Numéro de la référence du formulaire (alphanumérique) (20 caractères max). Cette référence est à définir par le déclarant et sera présente également dans les réponses. La référence permet uniquement de faire le lien entre un formulaire envoyé dans un FLDP et son résultat dans la réponse NOTI ou FLAR002
<b>ReferenceData (90452)</b> <b>EmployerId(90256)</b>	Bloc contenant les numéros d'identification du prestataire de formation
NOSSRegistrationNbr (00011)	Numéro ONSS du prestataire de formation  <u>Remarque</u> Lorsqu'une entreprise prestataire de formation n'a pas de numéro NOSS (par exemple dans le cas d'une entreprise sans personnel), cette zone doit contenir la valeur « 0 »
CompanyID (00014)	Numéro BCE du prestataire de formation
<b>Data (90370)</b>	
<b>DocumentDescription (90453)</b> <b>TechnicalDescription (90454)</b>	Bloc contenant une description technique de la donnée
MimeType (01044)	= <b>application/xml</b>
CharacterFormat (01046)	= <b>NATIVE</b>
DocumentType (01164)	= <b>MAIN</b>
<b>DocumentXML (90456)</b>	Bloc contenant l'XML de la déclaration « Federal Learning Account – Prestataire de formation » du FLDP002 ou l'XML de la demande d'export du FLDP002.

### 3.1. Exemple d'un <FORM>

Ci-dessous se trouve un exemple XML de l'enveloppe Form à créer dans le cadre d'une **déclaration** FLDP001 « Federal Learning Account – Prestataire de formation ». La FLAProviderDataDeclaration vient se greffer au niveau des « .... ».

```
<Form>
  <Identification>FLDP001</Identification>
  <FormCreationDate>2025-01-20</FormCreationDate>
  <FormCreationHour>11:30:00.743</FormCreationHour>
  <AttestationStatus>0</AttestationStatus>
  <TypeForm>SU</TypeForm>
  <Reference>
    <ReferenceType>1</ReferenceType>
    <ReferenceOrigin>1</ReferenceOrigin>
    <ReferenceNbr>RefForm#0001</ReferenceNbr>
  </Reference>
  <ReferenceData>
    <EmployerId><NOSSRegistrationNbr>132042316</NOSSRegistrationNbr><CompanyID>880820673</CompanyID></EmployerId>
  </ReferenceData>
  <Data>
    <DocumentDescription>
      <TechnicalDescription>
        <MimeType>application/xml</MimeType>
        <CharacterFormat>NATIVE</CharacterFormat>
        <DocumentType>MAIN</DocumentType>
      </TechnicalDescription>
    </DocumentDescription>
    <DocumentXML>
      ....
    </DocumentXML>
  </Data>
</Form>
```

### 3.2. Exemple d'un GenericXmlDocument

Ci-dessous se trouve un exemple XML d'un *GenericXmlDocument* qui rassemble la **déclaration** deux formations (donc deux Form) :

```

<?xml version="1.0" encoding="UTF-8"?>
<GenericXmlDocument xmlns:schemaLocation="http://www.smals-mvm.be/xml/ns/systemFlux GenericXmlDocument_20243.xsd"
  xmlns="http://www.smals-mvm.be/xml/ns/systemFlux"
  xmlns:xsi="http://www.w3.org/2001/XMLSchema-instance">
  <Form>
    <Identification>FLDP001</Identification>
    <FormCreationDate>2025-01-20</FormCreationDate>
    <FormCreationHour>11:30:00.743</FormCreationHour>
    <AttestationStatus>0</AttestationStatus>
    <TypeForm>SU</TypeForm>
    <Reference>
      <ReferenceType>1</ReferenceType><ReferenceOrigin>1</ReferenceOrigin>
      <ReferenceNbr>RefForm#0001</ReferenceNbr>
    </Reference>
    <ReferenceData>
      <EmployerId><NOSSRegistrationNbr>132042316</NOSSRegistrationNbr><CompanyID>880820673</CompanyID></EmployerId>
    </ReferenceData>
    <Data>
      <DocumentDescription>
        <TechnicalDescription>
          <MimeType>application/xml</MimeType>
          <CharacterFormat>NATIVE</CharacterFormat>
          <DocumentType>MAIN</DocumentType>
        </TechnicalDescription>
      </DocumentDescription>
      <DocumentXML>
        ...FLAPProviderDataDeclaration 1...
      </DocumentXML>
    </Data>
  </Form>
  <Form>
    <Identification>FLDP001</Identification>
    <FormCreationDate>2025-01-20</FormCreationDate>
    <FormCreationHour>11:30:01.743</FormCreationHour>
    <AttestationStatus>0</AttestationStatus>
    <TypeForm>SU</TypeForm>
    <Reference>
      <ReferenceType>1</ReferenceType><ReferenceOrigin>1</ReferenceOrigin>
      <ReferenceNbr>RefForm#0002</ReferenceNbr>
    </Reference>
    <ReferenceData>
      <EmployerId><NOSSRegistrationNbr>132042316</NOSSRegistrationNbr><CompanyID>880820673</CompanyID></EmployerId>
    </ReferenceData>
    <Data>
      <DocumentDescription>
        <TechnicalDescription>
          <MimeType>application/xml</MimeType>
          <CharacterFormat>NATIVE</CharacterFormat>
          <DocumentType>MAIN</DocumentType>
        </TechnicalDescription>
      </DocumentDescription>
      <DocumentXML>
        ...FLAPProviderDataDeclaration 2...
      </DocumentXML>
    </Data>
  </Form>
</GenericXmlDocument>

```

## 4. Définition du flux déclaration (FLDP001)

Une déclaration « Federal Learning Account – Prestataire de formation » du FLDP001 (appelée *FLAProviderDataDeclaration*) est une déclaration XML qui contient une seule formation et qui peut contenir un ou plusieurs participants (éventuellement d'employeurs différents).

### 4.1. Numéro de référence unique - UUID

L'envoi d'une formation doit toujours être accompagné de son numéro de référence unique « UUID ». Ce numéro est à transmettre dans la zone `<TrainingId>` et permet d'identifier de manière unique une formation. Le UUID est à calculer par le prestataire de formation en respectant les standards de ce type de référence.

Un UUID est

- composé de 32 chiffres hexadécimaux séparés par 4 tirets  
Exemple : ffa072c4-6ece-43de-beef-1d1927252d58
- généré par l'un des 5 algorithmes principaux de génération de UUID. Il existe des bibliothèques qui permettent d'obtenir un UUID.

En cas de modification/annulation d'une formation déjà envoyée, il sera nécessaire de reprendre le UUID précédemment envoyé.

### 4.2. Notion de photo complète

Une déclaration (ou correction) de formation doit toujours contenir l'entièreté des données de cette formation (participants, périodes, ..), c'est-à-dire toujours être une photo complète de la formation.

Lorsqu'une formation est composée de plusieurs périodes (sessions, modules, ..), alors l'ensemble des périodes de la formation doivent être présentes dans la déclaration. **Les formations qui se dérouleraient sur plusieurs fenêtres FLA (= période de 5 ans durant laquelle les droits de formation s'accumulent) doivent être scindées: au moins une période de formation par fenêtre FLA.**

Lorsqu'une formation avec le même numéro d'identification unique (UUID) est envoyée plusieurs fois, c'est toujours le dernier enregistrement qui reste « actif ». Les données enregistrées précédemment, avec le même numéro d'identification unique (UUID), seront complètement supprimées.

#### Exemple

Une formation a été initialement envoyée pour deux participants. Il s'est avéré par la suite que ce n'était pas le cas: il y avait trois participants. Lors de l'envoi de la correction de cette formation, les trois participants doivent être inclus dans la même déclaration. Si l'envoi de la correction contient uniquement le troisième participant, alors la formation sera supprimée pour les deux premiers participants.

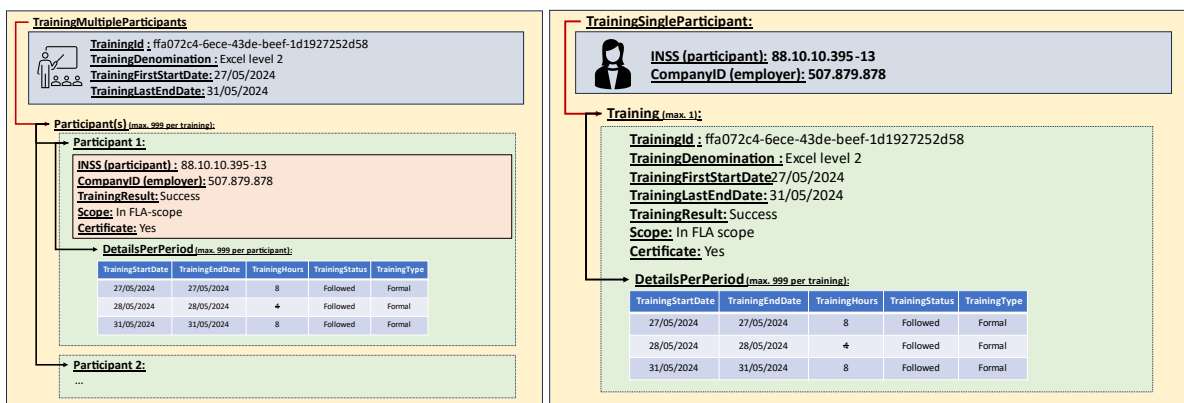
### 4.3. Structure des données

Le canal BATCH permet d'envoyer les données de formation à l'aide de deux modèles/structures de données différents. Il est conseillé de faire un choix sur le modèle de données à utiliser et, ensuite, ne plus le changer. Utiliser le canal BATCH avec des modèles mixtes est fortement déconseillé.

Les deux modèles de données possibles sont :

- 1) Modèle de données 1 : par formation  
La déclaration précise tout d'abord la formation et ensuite, à l'intérieur de cette formation, il est possible de préciser une liste de participants.  
**Multiplicité** : 1 formation avec de 1 à 999 participants
- 2) Modèle de données 2: par participant et par formation  
Les données du participant sont d'abord définies et ensuite, à l'intérieur de ce participant, il est possible de préciser une formation  
**Multiplicité** : 1 formation avec 1 participant.

Le schéma suivant montre la différence des deux modèles de données

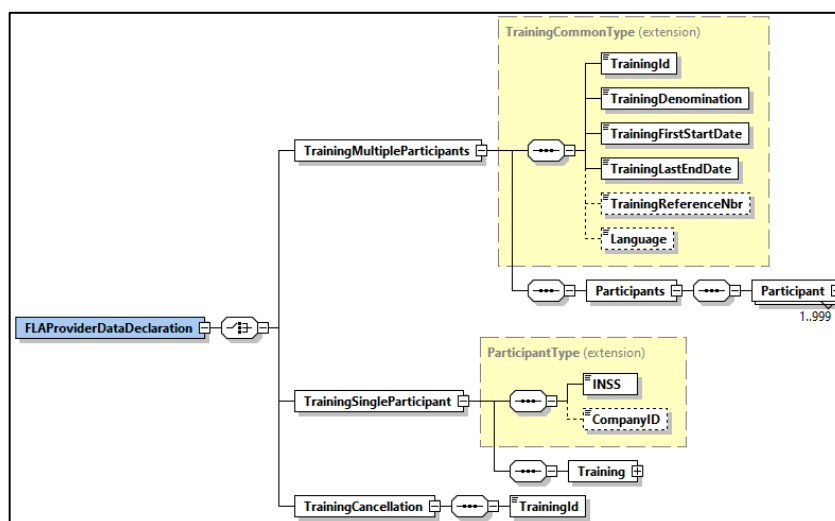


À gauche : le modèle 1 « par formation ».  
 À droite : le modèle 2 « par participant et par formation ».  
 Les données indiquées ne sont pas exhaustives.

#### 4.3.1. Structure principale FLAProviderDataDeclaration

L'XML d'une déclaration *FLAProviderDataDeclaration* doit respecter la structure définie dans le schéma XSD *FederalLearningAccount\_TrainingProvider.xsd*. Ce type de donnée ne peut être utilisé que dans le cadre d'un FLDP001.

Cette structure est illustrée dans le schéma graphique ci-dessous :



Champ	Description
<b>FLAProviderDataDeclaration</b>	Déclaration « Federal Learning Account – prestataire de formation ». FLAProviderDataDeclaration ne peut contenir qu'un seul bloc enfant décrit ci-dessous (choice)
TrainingMultipleParticipants	Bloc à utiliser pour déclarer une formation en suivant le modèle 1 « par formation » pouvant contenir plusieurs participants
TrainingSingleParticipant	Bloc à utiliser pour déclarer une formation en suivant le modèle 2 « par participant et par formation » pouvant contenir qu'un seul participant
TrainingCancellation	Bloc à utiliser pour supprimer une formation précédemment envoyée.

## Détail technique

Le nœud racine < FLAProviderDataDeclaration > doit spécifier le namespace et l'xsd du flux. Ensuite, les zones définies dans cet XSD seront préfixées avec l'alias choisi dans la définition du namespace.

Exemple :

```

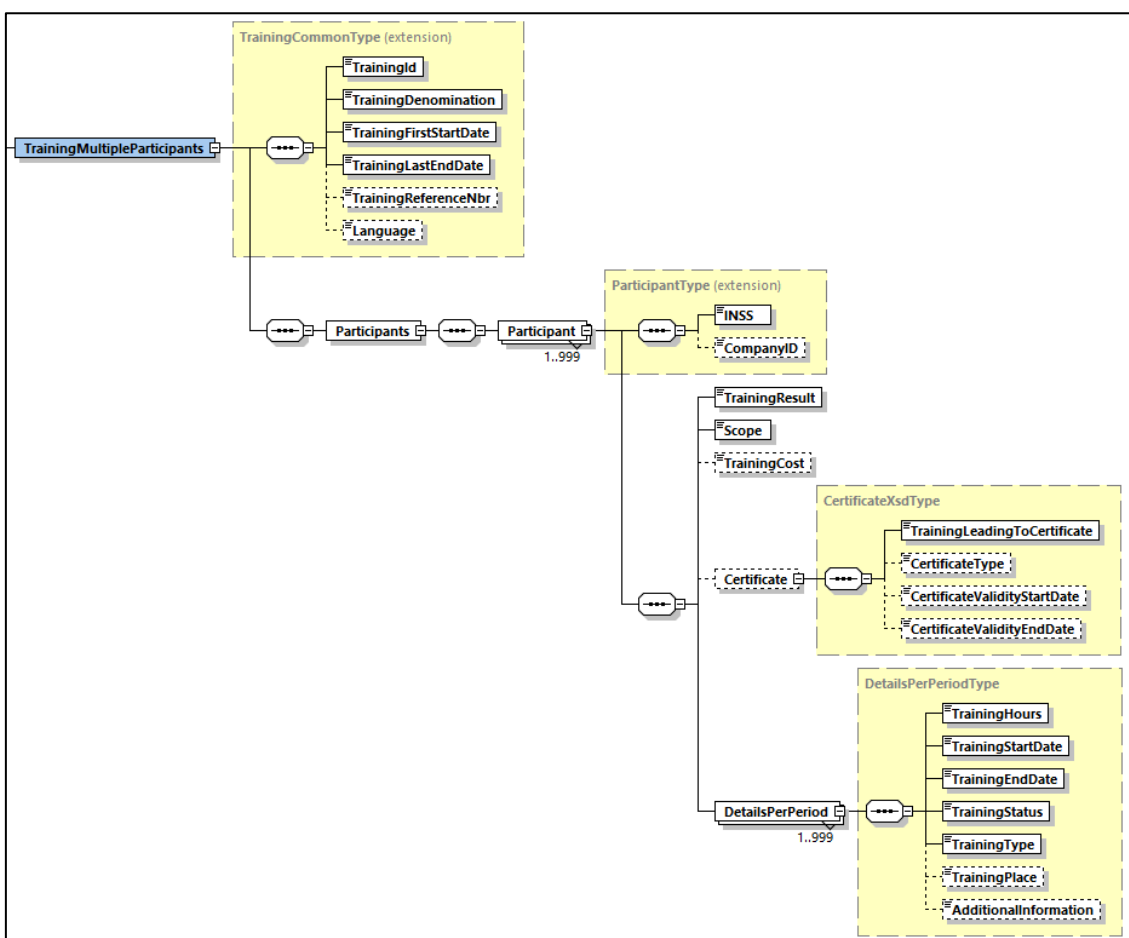
...
<DocumentXML>
  <fla:FLAProviderDataDeclaration
    xmlns:fla="http://socialsecurity.be/xml/ns/federallearningaccountprovider"
    xsi:schemaLocation="http://socialsecurity.be/xml/ns/federallearningaccountprovider FederalLearningAccount_TrainingProvider_V1.xsd">
  ...
  </fla:FLAProviderDataDeclaration>
</DocumentXML>
...

```

Dans cet exemple, l'alias choisi est « fla ». Toutes les zones en dessous du FLAProviderDataDeclaration seront également préfixées par « fla : »

### 4.3.2. Structure TrainingMultipleParticipants

Le bloc de données à utiliser dans le cas du modèle 1 « par formation » doit respecter la structure suivante :

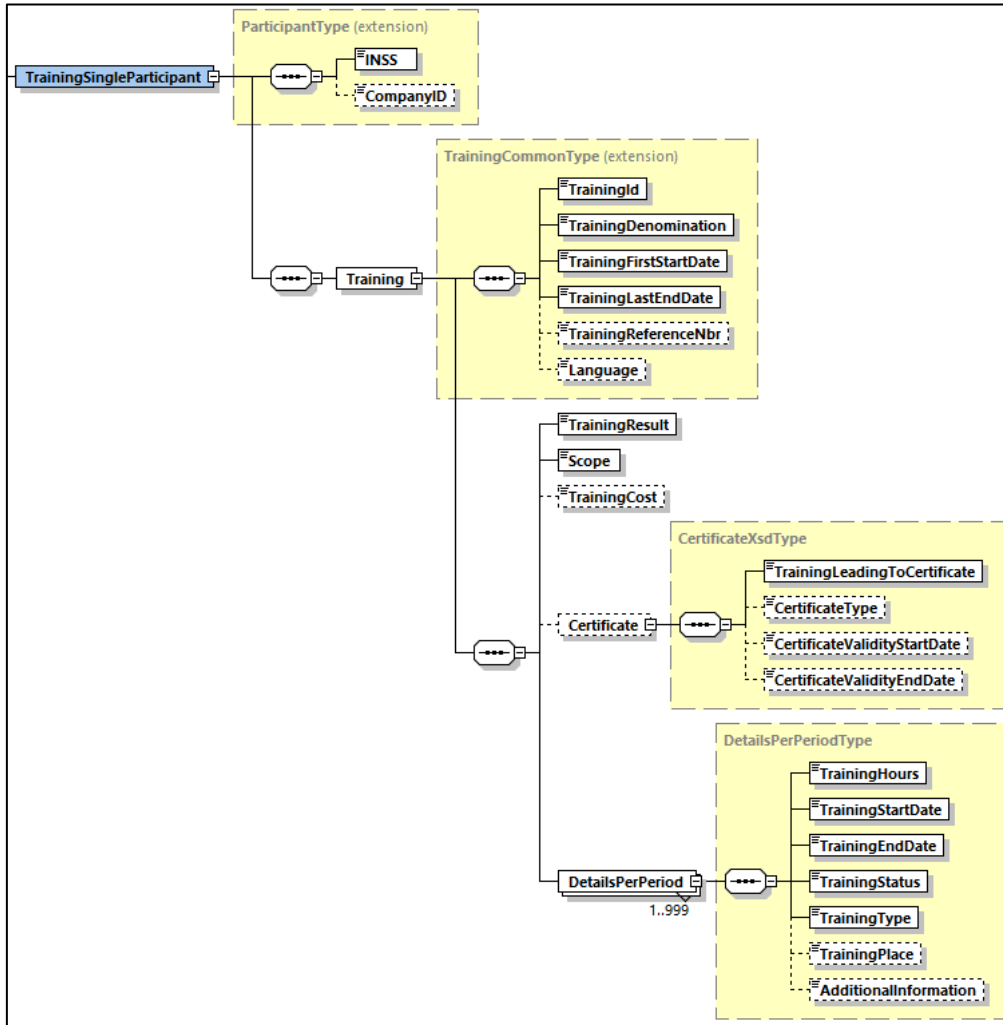


La définition de chaque zone se trouve dans le glossaire



### 4.3.3. Structure TrainingSingleParticipant

Le bloc de données à utiliser dans le cas du modèle 2 « par participant et par formation » doit respecter la structure suivante :



La définition de chaque zone se trouve dans le glossaire.

## 5. Définition du flux requête/réponse (FLDP002/FLAR002)

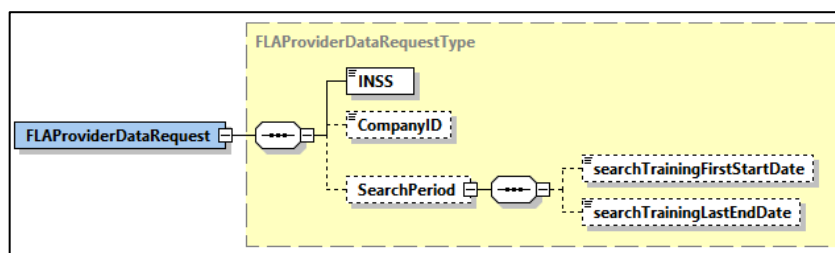
Une demande d'export de données « Federal Learning Account » du FLDP002 (appelée *FLAProviderDataRequest*) est un XML qui contient les paramètres de l'export souhaité. Une demande est toujours limitée à une personne (niss) spécifique.

En réponse à cette demande (et si la demande est acceptée), un export de données « Federal Learning Account » du FLAR002 (appelé *FLAProviderDataResponse*) est fourni sous la forme d'un XML.

### 5.1. Structure de la demande FLAProviderDataRequest

L'XML d'une demande *FLAProviderDataRequest* doit respecter la structure définie dans le schéma XSD *FederalLearningAccount\_TrainingProvider\_RequestFlow.xsd*. Ce type de données ne peut être utilisé que dans le cadre d'un FLDP002.

Cette structure est illustrée dans le schéma graphique ci-dessous :



La définition de chaque zone se trouve dans le glossaire.

#### Détail technique

Le nœud racine `<FLAProviderDataRequest>` doit spécifier le namespace et l'xsd du flux. Ensuite, les zones définies dans cet XSD seront préfixées avec l'alias choisi dans la définition du namespace.

#### Exemple

```

...
<DocumentXML>
  <fla:FLAProviderDataRequest
    xmlns:fla="http://socialsecurity.be/xml/ns/federallearningaccountproviderrequestflow"
    xsi:schemaLocation="http://socialsecurity.be/xml/ns/federallearningaccountproviderrequestflow FederalLearningAccount_TrainingProvider_RequestFlow_V1.xsd">
    ...
  </fla:FLAProviderDataRequest>
</DocumentXML>
...

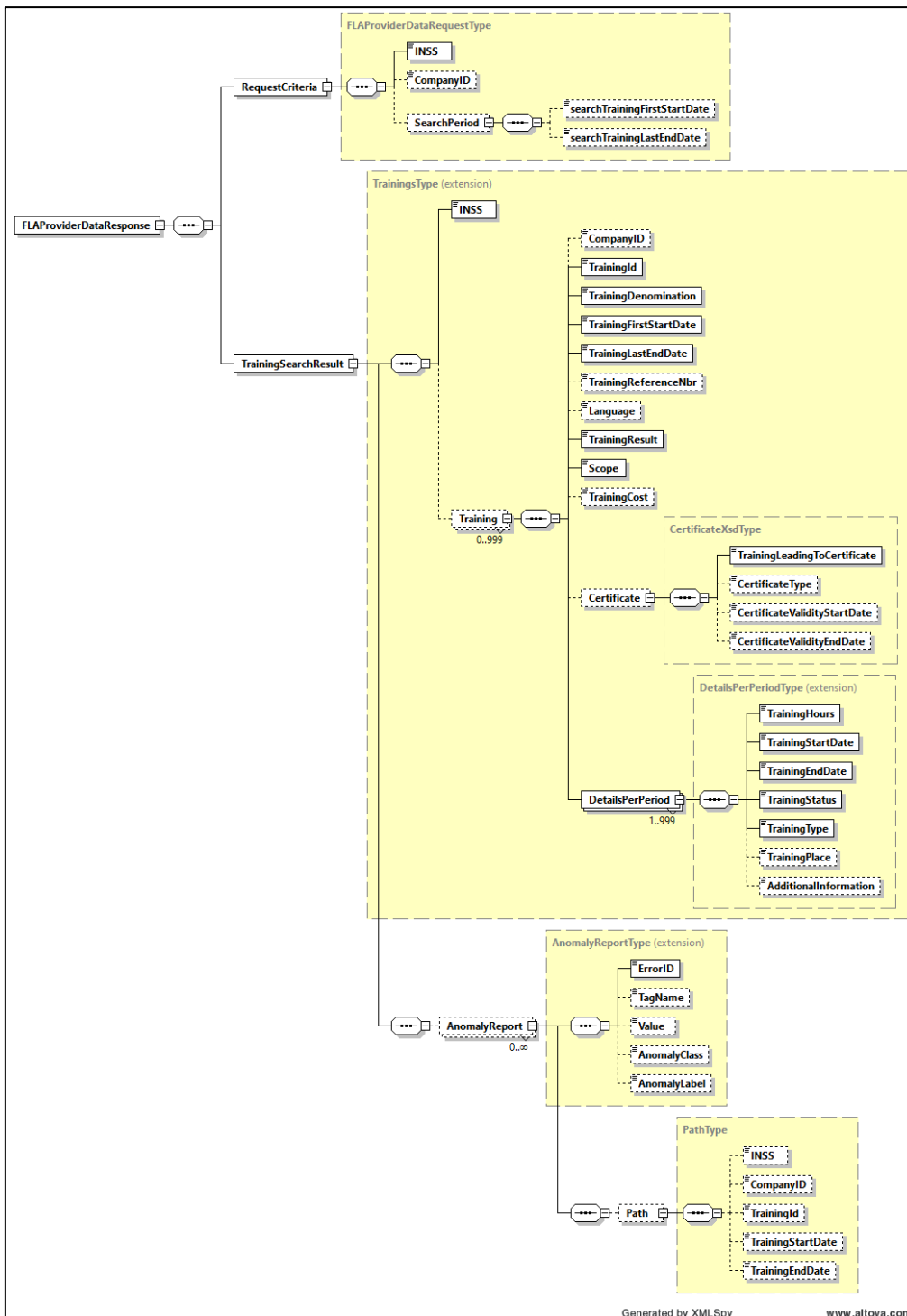
```

Dans cet exemple, l'alias choisi est « fla ». Toutes les zones en dessous du FLAProviderDataRequest seront également préfixées par « fla : »

## 5.2. Structure de la réponse FLAProviderDataResponse

L'XML d'une réponse d'export *FLAProviderDataResponse* a une structure définie dans le schéma XSD *FederalLearningAccount\_TrainingProvider\_RequestFlow.xsd*.

Cette structure est illustrée dans le schéma graphique ci-dessous :



La définition de chaque zone se trouve dans le glossaire.

## 6. Annexes

### 6.1. Exemples

#### 6.1.1. Fichier de déclaration FLDP001 et réponse NOTI

Ci-dessous se trouve des exemples de fichier de déclaration suivant le 1<sup>er</sup> modèle de données (par formation). Ces exemples correspondent au scénario suivant :

Date	description
Le 20 janvier 2025	<p>Le prestataire (bce 406798006 ) envoie deux formations :</p> <p><u>La 1<sup>ère</sup> est une formation</u> « Excel level 1 » suivie en ligne du 06/01/2025 au 10/01/2025 à raison de 2 h par jour (total de 10h). Cette formation n'avait qu'un seul participant :</p> <ul style="list-style-type: none"> <li>- niss 70081500504 de l'employeur bce 880820673</li> </ul> <p>Ce participant a réussi la formation</p> <p><u>La 2<sup>e</sup> est une formation</u> « Excel level 2 » suivie en ligne du 13/01/2025 au 17/01/2025 à raison de 4h par jour (total de 20h). Cette formation a eu deux participants :</p> <ul style="list-style-type: none"> <li>- niss 70081500504 de l'employeur bce 880820673</li> <li>- niss 81511716525 de l'employeur bce 206731645</li> </ul> <p>Les deux participants ont réussi la formation.</p> <p><i>Fichier FI.FLDP.102011.20250120.00001.T.1.1</i></p>
Le 22 janvier 2025	<p>Le prestataire constate que la 1<sup>ère</sup> formation avait été suivie par les deux mêmes participants que la 2<sup>e</sup> formation.</p> <p>Le prestataire envoie une correction de la 1<sup>ère</sup> formation.</p> <p><i>Fichier FI.FLDP.102011.20250122.00001.T.1.1</i></p>

Fichier de déclaration FLDP001 - FI.FLDP.102011.20250120.00001.T.1.1

```

<?xml version="1.0" encoding="UTF-8"?>
<GenericXmlDocument xsi:schemaLocation="http://www.smals-mvm.be/xml/ns/systemFlux GenericXmlDocument_20243.xsd" xmlns="http://www.smals-mvm.be/xml/ns/systemFlux" xmlns:xsi="http://www.w3.org/2001/XMLSchema-instance">
  <Form>
    <Identification>FLDP001</Identification>
    <FormCreationDate>2025-01-20</FormCreationDate>
    <FormCreationHour>11:30:00.743</FormCreationHour>
    <AttestationStatus>0</AttestationStatus>
    <TypeForm>SU</TypeForm>
    <Reference><ReferenceType>1</ReferenceType><ReferenceOrigin>1</ReferenceOrigin><ReferenceNbr>Ref00198756</ReferenceNbr></Reference>
    <ReferenceData><EmployerId><NOSSRegistrationNbr>012978696</NOSSRegistrationNbr><CompanyID>406798006</CompanyID></EmployerId></ReferenceData>
    <Data>
      <DocumentDescription>
        <TechnicalDescription>
          <MimeType>application/xml</MimeType><CharacterFormat>NATIVE</CharacterFormat><DocumentType>MAIN</DocumentType>
        </TechnicalDescription>
      </DocumentDescription>
      <DocumentXML>
        <fla:FLAProviderDataDeclaration xmlns:fla="http://socialsecurity.be/xml/ns/federalllearningaccountprovider"
xsi:schemaLocation="http://socialsecurity.be/xml/ns/federalllearningaccountprovider FederalLearningAccount_TrainingProvider_V1.xsd">
          <fla:TrainingMultipleParticipants>
            <fla:TrainingId>a4f05685-7347-46eb-a3c6-9f30ed5f3321</fla:TrainingId>
            <fla:TrainingDenomination>Excel level 1</fla:TrainingDenomination>
            <fla:TrainingFirstStartDate>2025-01-06</fla:TrainingFirstStartDate>
            <fla:TrainingLastEndDate>2025-01-10</fla:TrainingLastEndDate>
            <fla:Participants>
              <fla:Participant>
                <fla:INSS>70081500504</fla:INSS>
                <fla:CompanyID>880820673</fla:CompanyID>
                <fla:TrainingResult>1</fla:TrainingResult>
                <fla:Scope>1</fla:Scope>
                <fla:DetailsPerPeriod>
                  <fla:TrainingHours>1000</fla:TrainingHours>
                  <fla:TrainingStartDate>2025-01-06</fla:TrainingStartDate>
                  <fla:TrainingEndDate>2025-01-10</fla:TrainingEndDate>
                  <fla:TrainingStatus>1</fla:TrainingStatus>
                  <fla:TrainingType>1</fla:TrainingType>
                  <fla:TrainingPlace>3</fla:TrainingPlace>
                </fla:DetailsPerPeriod>
              </fla:Participant>
            </fla:Participants>
          </fla:TrainingMultipleParticipants>
        </fla:FLAProviderDataDeclaration>
      </DocumentXML>
    </Data>
  </Form>
</Form>
<Form>
  <Identification>FLDP001</Identification>
  <FormCreationDate>2025-01-20</FormCreationDate>
  <FormCreationHour>11:30:01.743</FormCreationHour>
  <AttestationStatus>0</AttestationStatus>
  <TypeForm>SU</TypeForm>
  <Reference><ReferenceType>1</ReferenceType><ReferenceOrigin>1</ReferenceOrigin><ReferenceNbr>Ref00210001</ReferenceNbr></Reference>
  <ReferenceData><EmployerId><NOSSRegistrationNbr>012978696</NOSSRegistrationNbr><CompanyID>406798006</CompanyID></EmployerId></ReferenceData>
  <Data>
    <DocumentDescription>
      <TechnicalDescription>
        <MimeType>application/xml</MimeType><CharacterFormat>NATIVE</CharacterFormat><DocumentType>MAIN</DocumentType>
      </TechnicalDescription>
    </DocumentDescription>
    <DocumentXML>
      <fla:FLAProviderDataDeclaration xmlns:fla="http://socialsecurity.be/xml/ns/federalllearningaccountprovider"
xsi:schemaLocation="http://socialsecurity.be/xml/ns/federalllearningaccountprovider FederalLearningAccount_TrainingProvider_V1.xsd">
        <fla:TrainingMultipleParticipants>
          <fla:TrainingId>c2145dae-2c8c-4a66-8b42-7a3bf591a086</fla:TrainingId>
          <fla:TrainingDenomination>Excel level 2</fla:TrainingDenomination>
          <fla:TrainingFirstStartDate>2025-01-13</fla:TrainingFirstStartDate>
          <fla:TrainingLastEndDate>2025-01-17</fla:TrainingLastEndDate>
          <fla:Participants>
            <fla:Participant>
              <fla:INSS>70081500504</fla:INSS>
              <fla:CompanyID>880820673</fla:CompanyID>
              <fla:TrainingResult>1</fla:TrainingResult>
              <fla:Scope>1</fla:Scope>
              <fla:DetailsPerPeriod>
                <fla:TrainingHours>2000</fla:TrainingHours>
                <fla:TrainingStartDate>2025-01-13</fla:TrainingStartDate>
                <fla:TrainingEndDate>2025-01-17</fla:TrainingEndDate>
                <fla:TrainingStatus>1</fla:TrainingStatus>
                <fla:TrainingType>1</fla:TrainingType>
                <fla:TrainingPlace>3</fla:TrainingPlace>
              </fla:DetailsPerPeriod>
            </fla:Participant>
            <fla:Participant>
              <fla:INSS>81511716525</fla:INSS>
              <fla:CompanyID>206731645</fla:CompanyID>
              <fla:TrainingResult>1</fla:TrainingResult>
              <fla:Scope>1</fla:Scope>
              <fla:DetailsPerPeriod>
                <fla:TrainingHours>2000</fla:TrainingHours>
                <fla:TrainingStartDate>2025-01-13</fla:TrainingStartDate>
                <fla:TrainingEndDate>2025-01-17</fla:TrainingEndDate>
                <fla:TrainingStatus>1</fla:TrainingStatus>
                <fla:TrainingType>1</fla:TrainingType>
                <fla:TrainingPlace>3</fla:TrainingPlace>
              </fla:DetailsPerPeriod>
            </fla:Participant>
          </fla:Participants>
        </fla:TrainingMultipleParticipants>
      </fla:FLAProviderDataDeclaration>
    </DocumentXML></Data></Form></GenericXmlDocument>

```

Fichier de déclaration FLDP001 (correction)- FI.FLDP.102011.20250122.00001.T.1.1

```

<?xml version="1.0" encoding="UTF-8"?>
<GenericXmlDocument xsi:schemaLocation="http://www.smals-mvm.be/xml/ns/systemFlux GenericXmlDocument_20243.xsd" xmlns="http://www.smals-
mvm.be/xml/ns/systemFlux" xmlns:xsi="http://www.w3.org/2001/XMLSchema-instance">
  <Form>
    <Identification>FLDP001</Identification>
    <FormCreationDate>2025-01-22</FormCreationDate>
    <FormCreationHour>14:30:00.743</FormCreationHour>
    <AttestationStatus>0</AttestationStatus>
    <TypeForm>SU</TypeForm>
    <Reference>
      <ReferenceType>1</ReferenceType>
      <ReferenceOrigin>1</ReferenceOrigin>
      <ReferenceNbr>Ref00239990</ReferenceNbr>
    </Reference>
    <ReferenceData>
      <EmployerId>
        <NOSSRegistrationNbr>012978696</NOSSRegistrationNbr>
        <CompanyID>406798006</CompanyID>
      </EmployerId>
    </ReferenceData>
    <Data>
      <DocumentDescription>
        <TechnicalDescription>
          <MimeType>application/xml</MimeType>
          <CharacterFormat>NATIVE</CharacterFormat>
          <DocumentType>MAIN</DocumentType>
        </TechnicalDescription>
        </DocumentDescription>
      <DocumentXML>
        <fla:FLAPProviderDataDeclaration xmlns:fla="http://socialsecurity.be/xml/ns/federalllearningaccountprovider"
xsi:schemaLocation="http://socialsecurity.be/xml/ns/federalllearningaccountprovider FederalLearningAccount_TrainingProvider_V1.xsd">
          <fla:TrainingMultipleParticipants>
            <fla:TrainingId>a4f05685-7347-46eb-a3c6-9f30ed5f3321</fla:TrainingId>
            <fla:TrainingDenomination>Excel level 1</fla:TrainingDenomination>
            <fla:TrainingFirstStartDate>2025-01-06</fla:TrainingFirstStartDate>
            <fla:TrainingLastEndDate>2025-01-10</fla:TrainingLastEndDate>
            <fla:Participants>
              <fla:Participant>
                <fla:INSS>70081500504</fla:INSS>
                <fla:CompanyID>880820673</fla:CompanyID>
                <fla:TrainingResult>1</fla:TrainingResult>
                <fla:Scope>1</fla:Scope>
                <fla:DetailsPerPeriod>
                  <fla:TrainingHours>1000</fla:TrainingHours>
                  <fla:TrainingStartDate>2025-01-06</fla:TrainingStartDate>
                  <fla:TrainingEndDate>2025-01-10</fla:TrainingEndDate>
                  <fla:TrainingStatus>1</fla:TrainingStatus>
                  <fla:TrainingType>1</fla:TrainingType>
                  <fla:TrainingPlace>3</fla:TrainingPlace>
                </fla:DetailsPerPeriod>
              </fla:Participant>
              <fla:Participant>
                <fla:INSS>81511716525</fla:INSS>
                <fla:CompanyID>206731645</fla:CompanyID>
                <fla:TrainingResult>1</fla:TrainingResult>
                <fla:Scope>1</fla:Scope>
                <fla:DetailsPerPeriod>
                  <fla:TrainingHours>1000</fla:TrainingHours>
                  <fla:TrainingStartDate>2025-01-06</fla:TrainingStartDate>
                  <fla:TrainingEndDate>2025-01-10</fla:TrainingEndDate>
                  <fla:TrainingStatus>1</fla:TrainingStatus>
                  <fla:TrainingType>1</fla:TrainingType>
                  <fla:TrainingPlace>3</fla:TrainingPlace>
                </fla:DetailsPerPeriod>
              </fla:Participant>
            </fla:Participants>
          </fla:TrainingMultipleParticipants>
        </fla:FLAPProviderDataDeclaration>
      </DocumentXML>
    </Data>
  </Form>
</GenericXmlDocument>

```

## Fichier réponse (NOTI) sur une déclaration

Ci-dessous se trouve des exemples de fichier réponses de Sigedis (NOTI) envoyées pour une déclaration (FLDP001)

- FO.NOTI.999999.20250120.00001.T.FLDP contient une réponse de type « déclaration acceptée sans anomalie » pour les deux formulaires de l'envoi décrit précédemment (FI.FLDP.102011.20250120.00001.T.1.1)
- FO.NOTI.999999.20250120.00002.T.FLDP contient une réponse de type « déclaration refusée » pour un envoi non décrit envoyé également le 20/01/2025.

### FO.NOTI.999999.20250120.00001.T.FLDP

```
<?xml version="1.0" encoding="UTF-8"?>
<NOTIFICATION xmlns:xsi="http://www.w3.org/2001/XMLSchema-instance" xsi:noNamespaceSchemaLocation="NOTIFICATION_20243.xsd">
  <Form>
    <Identification>NOTI001</Identification>
    <FormCreationDate>2025-01-20</FormCreationDate>
    <FormCreationHour>13:04:05.714</FormCreationHour>
    <AttestationStatus>0</AttestationStatus>
    <TypeForm>FA</TypeForm>
    <HandledOriginalForm>
      <Identification>FLDP001</Identification>
      <FormCreationDate>2025-01-20</FormCreationDate>
      <FormCreationHour>11:30:00.743</FormCreationHour>
    </HandledOriginalForm>
    <Reference>
      <ReferenceType>1</ReferenceType><ReferenceOrigin>1</ReferenceOrigin><ReferenceNbr>Ref00198756</ReferenceNbr>
    </Reference>
    <HandledReference>
      <ReferenceType>1</ReferenceType><ReferenceOrigin>2</ReferenceOrigin><ReferenceNbr>034015D4JKNAZ</ReferenceNbr>
    </HandledReference>
    <HandlingResult>
      <ResultCode>1</ResultCode>
    </HandlingResult>
  </Form>
  <Form>
    <Identification>NOTI001</Identification>
    <FormCreationDate>2025-01-20</FormCreationDate>
    <FormCreationHour>13:04:06.714</FormCreationHour>
    <AttestationStatus>0</AttestationStatus>
    <TypeForm>FA</TypeForm>
    <HandledOriginalForm>
      <Identification>FLDP001</Identification>
      <FormCreationDate>2025-01-20</FormCreationDate>
      <FormCreationHour>11:30:01.743</FormCreationHour>
    </HandledOriginalForm>
    <Reference>
      <ReferenceType>1</ReferenceType><ReferenceOrigin>1</ReferenceOrigin><ReferenceNbr>Ref00210001</ReferenceNbr>
    </Reference>
    <HandledReference>
      <ReferenceType>1</ReferenceType><ReferenceOrigin>2</ReferenceOrigin><ReferenceNbr>034015D4AAAAZ</ReferenceNbr>
    </HandledReference>
    <HandlingResult>
      <ResultCode>1</ResultCode>
    </HandlingResult>
  </Form>
</NOTIFICATION>
```

### FO.NOTI.999999.20250120.00002.T.FLDP

```
<?xml version="1.0" encoding="UTF-8"?>
<NOTIFICATION xmlns:xsi="http://www.w3.org/2001/XMLSchema-instance" xsi:noNamespaceSchemaLocation="NOTIFICATION_20243.xsd">
  <Form>
    <Identification>NOTI001</Identification>
    <FormCreationDate>2025-01-20</FormCreationDate>
    <FormCreationHour>16:04:05.714</FormCreationHour>
    <AttestationStatus>0</AttestationStatus>
    <TypeForm>FA</TypeForm>
    <HandledOriginalForm>
      <Identification>FLDP001</Identification>
      <FormCreationDate>2025-01-20</FormCreationDate>
      <FormCreationHour>15:22:00.743</FormCreationHour>
    </HandledOriginalForm>
    <Reference>
      <ReferenceType>1</ReferenceType>
      <ReferenceOrigin>1</ReferenceOrigin>
      <ReferenceNbr>Ref0000001</ReferenceNbr>
    </Reference>
    <HandledReference>
      <ReferenceType>1</ReferenceType>
      <ReferenceOrigin>2</ReferenceOrigin>
      <ReferenceNbr>034015D4AAZZZ</ReferenceNbr>
    </HandledReference>
    <HandlingResult>
      <ResultCode>0</ResultCode>
      <AnomalyReport>
        <ErrorID>90059-102</ErrorID>
        <AnomalyClass>B</AnomalyClass>
        <AnomalyLabel>Formulaire - Syntaxe XML incorrecte</AnomalyLabel>
      </AnomalyReport>
    </HandlingResult>
  </Form>
</NOTIFICATION>
```

### 6.1.2. Fichier question (FLDP002) et réponse technique (NOTI) et business (FLAR002)

Ci-dessous se trouve un exemple de fichiers de demande d'export (FLDP002), de leurs fichiers réponses techniques (NOTI) et leurs fichiers réponse business (FLAR002).

Pour cet exemple, il est considéré que le prestataire de formation (bce 406798006 ) a déjà envoyé uniquement les données de formation décrites en « 6.1.1. Fichier de déclaration FLDP001 », à savoir deux formations suivies chacune par les deux mêmes participants (70081500504 et 81511716525 ).

Date	Demande
Le 10 mars 2025	Demande d'export 1 pour le niss 70081500504 Demande d'export 2 pour le niss 81511716525 en se limitant <ul style="list-style-type: none"> <li>- aux formations qui ont commencé après la 11/01/2025</li> <li>- et aux formations qui ont été suivies dans le cadre de l'employeur (bce 206731645)</li> </ul> Demande d'export 3 pour le niss 88010100178

Pour ce scénario,

- le prestataire a envoyé les 3 demandes FLDP002 dans une même fichier :  
*FI.FLDP.102011.20250310.00001.T.1.1*
- le prestataire reçoit 1 fichier réponse technique (NOTI) : *FO.NOTI.999999.20250310.00001.T.FLDP*  
Dans ce fichier, il sera indiqué que l'export 3 est refusé car aucune formation n'a été trouvée pour cette personne.
- le prestataire reçoit 1 fichier réponse business avec les exports (FLAR002) des deux demandes acceptées: *FO.FLAR.999999.20250310.00001.T.1.1*



Fichier de demande FLDP002 : FI.FLDP.102011.20250310.00001.T.1.1

Ce fichier regroupe les trois demandes d'export.

```

<?xml version="1.0" encoding="UTF-8"?>
<GenericXmlDocument xsi:schemaLocation="http://www.smals-mvm.be/xml/ns/systemFlux GenericXmlDocument_20243.xsd"
  xmlns="http://www.smals-mvm.be/xml/ns/systemFlux"
  xmlns:xsi="http://www.w3.org/2001/XMLSchema-instance">
  <Form>
    <Identification>FLDP002</Identification>
    <FormCreationDate>2025-03-10</FormCreationDate>
    <FormCreationHour>09:01:00.743</FormCreationHour>
    <AttestationStatus>0</AttestationStatus>
    <TypeForm>SU</TypeForm>
    <Reference><ReferenceType>1</ReferenceType><ReferenceOrigin>1</ReferenceOrigin><ReferenceNbr>Req000001</ReferenceNbr></Reference>
    <ReferenceData>
      <EmployerId><NOSSRegistrationNbr>012978696</NOSSRegistrationNbr><CompanyID>406798006</CompanyID></EmployerId>
    </ReferenceData>
    <Data>
      <DocumentDescription>
        <TechnicalDescription>
          <MimeType>application/xml</MimeType>
          <CharacterFormat>NATIVE</CharacterFormat>
          <DocumentType>MAIN</DocumentType>
        </TechnicalDescription>
      </DocumentDescription>
      <DocumentXML>
        <fla:FLAPProviderDataRequest xmlns:fla="http://socialsecurity.be/xml/ns/federalllearningaccountproviderrequestflow"
          xsi:schemaLocation="http://socialsecurity.be/xml/ns/federalllearningaccountproviderrequestflow
FederalLearningAccount_TrainingProvider_RequestFlow_V1.xsd">
          <fla:INSS>70081500504</fla:INSS>
          </fla:FLAPProviderDataRequest>
        </DocumentXML>
      </Data>
    </Form>
    <Form>
      <Identification>FLDP002</Identification>
      <FormCreationDate>2025-03-10</FormCreationDate>
      <FormCreationHour>09:01:01.743</FormCreationHour>
      <AttestationStatus>0</AttestationStatus>
      <TypeForm>SU</TypeForm>
      <Reference><ReferenceType>1</ReferenceType><ReferenceOrigin>1</ReferenceOrigin><ReferenceNbr>Req000002</ReferenceNbr></Reference>
      <ReferenceData>
        <EmployerId><NOSSRegistrationNbr>012978696</NOSSRegistrationNbr><CompanyID>406798006</CompanyID></EmployerId>
      </ReferenceData>
      <Data>
        <DocumentDescription>
          <TechnicalDescription>
            <MimeType>application/xml</MimeType>
            <CharacterFormat>NATIVE</CharacterFormat>
            <DocumentType>MAIN</DocumentType>
          </TechnicalDescription>
        </DocumentDescription>
        <DocumentXML>
          <fla:FLAPProviderDataRequest xmlns:fla="http://socialsecurity.be/xml/ns/federalllearningaccountproviderrequestflow"
            xsi:schemaLocation="http://socialsecurity.be/xml/ns/federalllearningaccountproviderrequestflow
FederalLearningAccount_TrainingProvider_RequestFlow_V1.xsd">
            <fla:INSS>81511716525</fla:INSS>
            <fla:CompanyID>206731645</fla:CompanyID>
            <fla:SearchPeriod>
              <fla:searchTrainingFirstStartDate>2025-01-11</fla:searchTrainingFirstStartDate>
            </fla:SearchPeriod>
            </fla:FLAPProviderDataRequest>
          </DocumentXML>
        </Data>
      </Form>
    <Form>
      <Identification>FLDP002</Identification>
      <FormCreationDate>2025-03-10</FormCreationDate>
      <FormCreationHour>09:01:02.743</FormCreationHour>
      <AttestationStatus>0</AttestationStatus>
      <TypeForm>SU</TypeForm>
      <Reference><ReferenceType>1</ReferenceType><ReferenceOrigin>1</ReferenceOrigin><ReferenceNbr>Req000003</ReferenceNbr></Reference>
      <ReferenceData>
        <EmployerId><NOSSRegistrationNbr>012978696</NOSSRegistrationNbr><CompanyID>406798006</CompanyID></EmployerId>
      </ReferenceData>
      <Data>
        <DocumentDescription>
          <TechnicalDescription>
            <MimeType>application/xml</MimeType>
            <CharacterFormat>NATIVE</CharacterFormat>
            <DocumentType>MAIN</DocumentType>
          </TechnicalDescription>
        </DocumentDescription>
        <DocumentXML>
          <fla:FLAPProviderDataRequest xmlns:fla="http://socialsecurity.be/xml/ns/federalllearningaccountproviderrequestflow"
            xsi:schemaLocation="http://socialsecurity.be/xml/ns/federalllearningaccountproviderrequestflow
FederalLearningAccount_TrainingProvider_RequestFlow_V1.xsd">
            <fla:INSS>88010100178</fla:INSS>
            </fla:FLAPProviderDataRequest>
          </DocumentXML>
        </Data>
      </Form>
    </GenericXmlDocument>
  
```

Fichier réponse technique (NOTI) – FO.NOTI.999999.20250310.00001.T.FLDP

Ce fichier reprend le résultat du chargement technique de la demande. Une seule demande d'export a été refusée(resultCode 0).

```
<?xml version="1.0" encoding="UTF-8"?>
<NOTIFICATION xmlns:xsi="http://www.w3.org/2001/XMLSchema-instance" xsi:noNamespaceSchemaLocation="NOTIFICATION_20243.xsd">
  <Form>
    <Identification>NOTI001</Identification>
    <FormCreationDate>2025-03-10</FormCreationDate>
    <FormCreationHour>10:30:00.714</FormCreationHour>
    <AttestationStatus>0</AttestationStatus>
    <TypeForm>FA</TypeForm>
    <HandledOriginalForm>
      <Identification>FLDP002</Identification>
      <FormCreationDate>2025-03-10</FormCreationDate>
      <FormCreationHour>09:01:00.743</FormCreationHour>
      <AttestationStatus>0</AttestationStatus>
    </HandledOriginalForm>
    <Reference>
      <ReferenceType>1</ReferenceType><ReferenceOrigin>1</ReferenceOrigin><ReferenceNbr>Req000001</ReferenceNbr>
    </Reference>
    <HandledReference>
      <ReferenceType>1</ReferenceType><ReferenceOrigin>2</ReferenceOrigin><ReferenceNbr>034015D4JKNZ</ReferenceNbr>
    </HandledReference>
    <HandlingResult>
      <ResultCode>1</ResultCode>
    </HandlingResult>
  </Form>
  <Form>
    <Identification>NOTI001</Identification>
    <FormCreationDate>2025-03-10</FormCreationDate>
    <FormCreationHour>10:30:00.714</FormCreationHour>
    <AttestationStatus>0</AttestationStatus>
    <TypeForm>FA</TypeForm>
    <HandledOriginalForm>
      <Identification>FLDP002</Identification>
      <FormCreationDate>2025-03-10</FormCreationDate>
      <FormCreationHour>09:01:01.743</FormCreationHour>
      <AttestationStatus>0</AttestationStatus>
    </HandledOriginalForm>
    <Reference>
      <ReferenceType>1</ReferenceType><ReferenceOrigin>1</ReferenceOrigin><ReferenceNbr>Req000002</ReferenceNbr>
    </Reference>
    <HandledReference>
      <ReferenceType>1</ReferenceType><ReferenceOrigin>2</ReferenceOrigin><ReferenceNbr>034015D4JKZZ</ReferenceNbr>
    </HandledReference>
    <HandlingResult>
      <ResultCode>1</ResultCode>
    </HandlingResult>
  </Form>
  <Form>
    <Identification>NOTI001</Identification>
    <FormCreationDate>2025-03-10</FormCreationDate>
    <FormCreationHour>10:30:00.714</FormCreationHour>
    <AttestationStatus>0</AttestationStatus>
    <TypeForm>FA</TypeForm>
    <HandledOriginalForm>
      <Identification>FLDP002</Identification>
      <FormCreationDate>2025-03-10</FormCreationDate>
      <FormCreationHour>09:01:02.743</FormCreationHour>
      <AttestationStatus>0</AttestationStatus>
    </HandledOriginalForm>
    <Reference>
      <ReferenceType>1</ReferenceType><ReferenceOrigin>1</ReferenceOrigin><ReferenceNbr>Req000003</ReferenceNbr>
    </Reference>
    <HandledReference>
      <ReferenceType>1</ReferenceType><ReferenceOrigin>2</ReferenceOrigin><ReferenceNbr>034015D4KBBB</ReferenceNbr>
    </HandledReference>
    <HandlingResult>
      <ResultCode>0</ResultCode>
      <AnomalyReport>
        <ErrorID>0024-134</ErrorID>
        <AnomalyClass>B</AnomalyClass>
        <AnomalyLabel>NISS - Pas de données</AnomalyLabel>
      </AnomalyReport>
    </HandlingResult>
  </Form>
</NOTIFICATION>
```

Fichier réponse business FLAR002 – FO.FLAR.102011.20250310.00001.T.1.1

Ce fichier reprend l'export des deux demandes acceptées

```
<?xml version="1.0" encoding="UTF-8"?>
<GenericXmlDocument xsi:schemaLocation="http://www.smals-mvm.be/xml/ns/systemFlux GenericXmlDocument_20243.xsd" xmlns="http://www.smals-mvm.be/xml/ns/systemFlux" xmlns:xsi="http://www.w3.org/2001/XMLSchema-instance">
  <Form>
    <Identification>FLAR002</Identification>
    <FormCreationDate>2025-03-10</FormCreationDate>
    <FormCreationHour>12:30:00.743</FormCreationHour>
    <AttestationStatus>0</AttestationStatus>
    <TypeForm>SU</TypeForm>
    <Reference>
      <ReferenceType>4</ReferenceType>
      <ReferenceOrigin>1</ReferenceOrigin>
      <ReferenceNbr>Req000001</ReferenceNbr>
    </Reference>
    <Reference>
      <ReferenceType>4</ReferenceType>
      <ReferenceOrigin>2</ReferenceOrigin>
      <ReferenceNbr>034015D4JKNAZ</ReferenceNbr>
    </Reference>
    <Reference>
      <ReferenceType>1</ReferenceType>
      <ReferenceOrigin>2</ReferenceOrigin>
      <ReferenceNbr>077015D4JKNAR</ReferenceNbr>
    </Reference>
    <Data>
      <DocumentDescription>
        <TechnicalDescription>
          <MimeType>application/xml</MimeType>
          <CharacterFormat>NATIVE</CharacterFormat>
          <DocumentType>MAIN</DocumentType>
        </TechnicalDescription>
        </DocumentDescription>
        <DocumentXML>
          <fla:FLAPProviderDataResponse xmlns:fla="http://socialsecurity.be/xml/ns/federalllearningaccountproviderrequestflow"
xsi:schemaLocation="http://socialsecurity.be/xml/ns/federalllearningaccountproviderrequestflow
FederalLearningAccount_TrainingProvider_RequestFlow_V1.xsd">
            <fla:RequestCriteria>
              <fla:INSS>70081500504</fla:INSS>
            </fla:RequestCriteria>
            <fla:TrainingSearchResult>
              <fla:INSS>70081500504</fla:INSS>
              <fla:Training>
                <fla:CompanyID>880820673</fla:CompanyID>
                <fla:TrainingId>a4f05685-7347-46eb-a3c6-9f30ed5f3321</fla:TrainingId>
                <fla:TrainingDenomination>Excel level 1</fla:TrainingDenomination>
                <fla:TrainingFirstStartDate>2025-01-06</fla:TrainingFirstStartDate>
                <fla:TrainingLastEndDate>2025-01-10</fla:TrainingLastEndDate>
                <fla:TrainingResult>1</fla:TrainingResult>
                <fla:Scope>1</fla:Scope>
                <fla:DetailsPerPeriod>
                  <fla:TrainingHours>1000</fla:TrainingHours>
                  <fla:TrainingStartDate>2025-01-06</fla:TrainingStartDate>
                  <fla:TrainingEndDate>2025-01-10</fla:TrainingEndDate>
                  <fla:TrainingStatus>1</fla:TrainingStatus>
                  <fla:TrainingType>1</fla:TrainingType>
                  <fla:TrainingPlace>3</fla:TrainingPlace>
                </fla:DetailsPerPeriod>
              </fla:Training>
              <fla:Training>
                <fla:CompanyID>880820673</fla:CompanyID>
                <fla:TrainingId>c2145dae-2c8c-4a66-8b42-7a3bf591a086</fla:TrainingId>
                <fla:TrainingDenomination>Excel level 2</fla:TrainingDenomination>
                <fla:TrainingFirstStartDate>2025-01-13</fla:TrainingFirstStartDate>
                <fla:TrainingLastEndDate>2025-01-17</fla:TrainingLastEndDate>
                <fla:TrainingResult>1</fla:TrainingResult>
                <fla:Scope>1</fla:Scope>
                <fla:DetailsPerPeriod>
                  <fla:TrainingHours>2000</fla:TrainingHours>
                  <fla:TrainingStartDate>2025-01-13</fla:TrainingStartDate>
                  <fla:TrainingEndDate>2025-01-17</fla:TrainingEndDate>
                  <fla:TrainingStatus>1</fla:TrainingStatus>
                  <fla:TrainingType>1</fla:TrainingType>
                  <fla:TrainingPlace>3</fla:TrainingPlace>
                </fla:DetailsPerPeriod>
              </fla:Training>
            </fla:TrainingSearchResult>
          </fla:FLAPProviderDataResponse>
        </DocumentXML>
      </Data>
    </Form>
  </Form>
  <Form>
    <Identification>FLAR002</Identification>
    <FormCreationDate>2025-03-10</FormCreationDate>
    <FormCreationHour>12:30:00.743</FormCreationHour>
    <AttestationStatus>0</AttestationStatus>
    <TypeForm>SU</TypeForm>
    <Reference>
      <ReferenceType>4</ReferenceType>
      <ReferenceOrigin>1</ReferenceOrigin>
      <ReferenceNbr>Req000002</ReferenceNbr>
    </Reference>
    <Reference>
      <ReferenceType>4</ReferenceType>
      <ReferenceOrigin>2</ReferenceOrigin>
      <ReferenceNbr>034015D4JKZZZ</ReferenceNbr>
    </Reference>
    <Reference>
      <ReferenceType>1</ReferenceType>

```

```

<ReferenceOrigin>2</ReferenceOrigin>
<ReferenceNbr>07881884JKNAR</ReferenceNbr>
</Reference>
<Data>
  <DocumentDescription>
    <TechnicalDescription>
      <MimeType>application/xml</MimeType>
      <CharacterFormat>NATIVE</CharacterFormat>
      <DocumentType>MAIN</DocumentType>
    </TechnicalDescription>
  </DocumentDescription>
  <DocumentXML>
    <fla:FLAProviderDataResponse xmlns:fla="http://socialsecurity.be/xml/ns/federallearningaccountproviderrequestflow"
xsi:schemaLocation="http://socialsecurity.be/xml/ns/federallearningaccountproviderrequestflow
FederalLearningAccount_TrainingProvider_RequestFlow_V1.xsd">
      <fla:RequestCriteria>
        <fla:INSS>81511716525</fla:INSS>
        <fla:CompanyID>206731645</fla:CompanyID>
        <fla:SearchPeriod>
          <fla:searchTrainingFirstStartDate>2025-01-11</fla:searchTrainingFirstStartDate>
        </fla:SearchPeriod>
      </fla:RequestCriteria>
      <fla:TrainingSearchResult>
        <fla:INSS>81511716525</fla:INSS>
        <fla:Training>
          <fla:CompanyID>206731645</fla:CompanyID>
          <fla:TrainingId>c2145dae-2c8c-4a66-8b42-7a3bf591a086</fla:TrainingId>
          <fla:TrainingDenomination>Excel level 2</fla:TrainingDenomination>
          <fla:TrainingFirstStartDate>2025-01-13</fla:TrainingFirstStartDate>
          <fla:TrainingLastEndDate>2025-01-17</fla:TrainingLastEndDate>
          <fla:TrainingResult>1</fla:TrainingResult>
          <fla:Scope>1</fla:Scope>
          <fla:DetailsPerPeriod>
            <fla:TrainingHours>2000</fla:TrainingHours>
            <fla:TrainingStartDate>2025-01-13</fla:TrainingStartDate>
            <fla:TrainingEndDate>2025-01-17</fla:TrainingEndDate>
            <fla:TrainingStatus>1</fla:TrainingStatus>
            <fla:TrainingType>1</fla:TrainingType>
            <fla:TrainingPlace>3</fla:TrainingPlace>
          </fla:DetailsPerPeriod>
        </fla:Training>
      </fla:TrainingSearchResult>
    </fla:FLAProviderDataResponse>
  </DocumentXML>
</Data>
</Form>
</GenericXmlDocument>

```

## 6.2. Validation manuelle d'un XML

Durant la phase de développement de votre application qui vous permettra de créer les fichiers nécessaires au canal BATCH, vous serez amené à vérifier les XML que vous avez générés. Les fichiers créés doivent être des XML corrects (well-formed) et doivent respecter la structures de leurs schéma XSD (xsd compliant).

Il existe des applications sur le marché qui permettent de réaliser ces vérifications manuellement. Une de ces applications est l'outil « XML SPY ».

### 6.2.1. XML SPY

#### Point d'attention

Si vous ouvrez le fichier d'exemple avec XML SPY, vous rencontrerez une erreur « Unable to load a schema with target namespace 'http://www.smals-mvm.be/xml/ns/systemFlux' ».

→ Cette erreur est normale.

En effet, les schémas qui se trouvent sur « http://www.smals-mvm.be/xml/ns/ » ne sont accessibles que par le système BATCH de la sécurité sociale. Il est important de ne pas modifier le schemaLocation au sinon, le système BATCH risque de refuser les fichiers.

#### Remarque

Si vous souhaitez valider l'XML avec le XmlSpy, vous pouvez

- Soit utiliser directement les XSD téléchargeable sur le site du federalLearningAccount.be
- Soit adapter les schemaLocation avec les url publiques des derniers xsd
  - Schéma du genericXmlDocument:

```
xsi:schemaLocation="http://www.smals-mvm.be/xml/ns/systemFlux GenericXmlDocument_20243.xsd"
```

devient

```
xsi:schemaLocation="http://www.smals-mvm.be/xml/ns/systemFlux
https://www.socialsecurity.be/docu_xml/genericxml/GenericXmlDocument_20243.xsd"
```

- schéma du FLAProviderDataDeclaration

```
xsi:schemaLocation="http://socialsecurity.be/xml/ns/federallearningaccountprovider
FederalLearningAccount_TrainingProvider_V1.xsd"
```

devient

```
xsi:schemaLocation="http://socialsecurity.be/xml/ns/federallearningaccountprovider  
https://www.socialsecurity.be/schemas_xml/FederalLearningAccount_TrainingProvider_V1.xsd"
```

Attention qu'il sera nécessaire de remettre les bonnes valeurs avant d'envoyer le fichier sur la canal BATCH.

## 6.3. Problèmes souvent rencontrés

### 6.3.1. Code anomalie non connu

Lorsqu'une déclaration est rejetée par le canal lui-même (et donc le fichier n'arrive pas jusque sigedis), il est possible que le fichier réponse contienne des codes anomalies qui ne sont pas spécifique au Federal Learning Account. Ces codes anomalies généraux ne sont pas décrits dans la documentation du Federal Learning Account.

Pour connaître la signification de l'anomalie, il est nécessaire d'en analyser son code :

- la première partie du code anomalie contient le numéro de la zone concernée. Le tag xml de cette zone est souvent répétée dans le champs suivant <tagName> .
- la deuxième partie du code anomalie contient le code anomalie. La définition de ce code se trouve dans l'annexe 30 des annexes structurées de la sécurité sociale.

[https://www.socialsecurity.be/lambda/portail/glossaires/bijlagen.nsf/web/Bijlagen\\_Home\\_Fr](https://www.socialsecurity.be/lambda/portail/glossaires/bijlagen.nsf/web/Bijlagen_Home_Fr)

La plupart du temps, un rejet d'une déclaration par le canal lui-même survient lorsque l'XML ne respecte pas la structure définie dans l'XSD (attention l'ordre des champs est important) ou que des valeurs ne sont pas acceptées par l'XSD.

Exemple :

L'anomalie « 00296-008 Identification- Pas dans le domaine de définition » est obtenue si le champs « Identification » ne contient pas une bonne valeur.

### 6.3.2. Connexion au SFTP impossible

Si votre application SFTP ne parvient pas à établir une connexion et obtient un timeout, il est possible que votre firewall bloque l'accès à l'adresse IP du serveur SFTP de la sécurité sociale.

Dans ce cas, veuillez prendre contact avec votre gestionnaire réseau de votre entreprise.

### 6.3.3. Erreur de transfert SFTP

Le SFTP de la sécurité sociale permet uniquement d'envoyer/recevoir/supprimer un fichier. Le SFTP refuse les autres opérations. Par exemple, il est interdit de modifier un fichier ou un nom de fichier.

Durant votre phase de développement, vous serez peut être amené à devoir transférer manuellement les fichiers vers le SFTP de la sécurité sociale. Selon le programme client SFTP choisi, il est possible que vous rencontreriez des erreurs de transfert.

En effet, certains clients SFTP utilisent des méthodes de transferts avancées et non supportées par le canal. Par exemple :

- Transférer les fichiers en utilisant un nom de fichier temporaire  
*Pour désactiver cette fonction sur WINSCP, il faut aller dans Preferences > Transfer > Endurance and disable Transfer Resume/Transfer to Temporary Filename*
- Conserver la date de création du fichier  
*Pour désactiver cette fonction sur WINSCP, il faut aller dans Preferences > Transfer > Edit preset and disable Preserve timestamp*

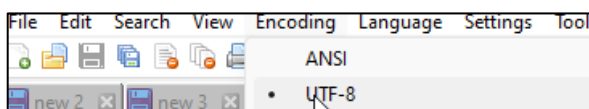
### 6.3.4. Fichier déclaration refusé

#### 6.3.4.1. Code d'erreur = ACRF-138 (encoding not supported)

Lorsque vous éditez manuellement un fichier déclaration FI.FLDP, il est possible que votre programme d'édition altère l'encodage des caractères.

L'encodage des caractères supportés par le canal BATCH est l'UTF-8. Les caractères de contrôle en début de fichier (Byte Order Mark) ne sont pas obligatoires mais s'ils sont malgré tout présents, ils doivent mentionner le code hexadecimal suivant « EF BB BF ».

Si vous devez éditer manuellement un fichier XML, nous vous conseillons d'utiliser un programme qui permet de spécifier l'encodage des caractères. Par exemple, l'application « Notepad++ » permet de spécifier l'encodage UTF8 :



## 7. Contact

---

Si vous avez des questions, nous vous invitons à consulter la section « **Contact** » présente au niveau des « **Questions fréquemment posées** » du site <https://federallearningaccount.be/>